

ВЫСОКОСКОРОСТНЫЕ ВОРОТА

DOORSPEED XHF

+7(495) 969-55-10

WWW.DOORSPEED.RU

ИНСТРУКЦИЯ ДЛЯ ВОРОТ СЕРИИ
DoorSpeed XHF T224 Clean SS



Инновации в
технологиях - Цель!
Достижение высшего
качества – Результат!

**Благодарим вас за приобретение высокоскоростных ворот
DoorSpeed XHF**

**Пожалуйста, внимательно прочтите данное руководство
перед установкой и использованием и сохраните его
надлежащим образом!**



MADE IN CHINA ORIGINAL

все права защищены. Без согласия издателя,

Никакая часть данной работы (включая приложения) не может быть воспроизведена и распространена в любой форме.

1 Оглавление

1	Содержание	3
2	Введение.....	5
2.1	О компании производителя в Китае	5
2.2	О продукции завода.....	5
2.3	Эксплуатационные характеристики ворот T224	6
3	Инструкции по безопасности.....	7
3.1	Правила безопасности	7
3.2	Меры безопасности при Охр.Труда и обслуживании	7
3.3	Авт. Открывание при использовании ИБП.....	8
4	Технические характеристики ворот T224.....	9
4.1	Описание ворот T224.....	9
4.2	Технические размеры ворот T224.....	11
5	Монтаж ворот.....	12
5.1	Набор инструмента	12
5.2	Измерение перед установкой.....	12
5.3	Сборка ворот	13
5.4	Поднятие ворот к проему.....	14
5.5	Крепление ворот к проему.....	15
5.6	Установка положений ворот и ПВХ полотна	16
5.7	Установка электропривода	17
5.8	Заправка ПВХ полотна в направляющие	18
5.9	Смазка направляющих.....	19
5.10	Монтаж электрической части.....	20
5.11	Настройка пределов положений полотна ворот	22
6	Диагностика неисправностей	23
6.1	Ворота самостоятельно открываются в момент закрытия.....	23
6.2	Ворота не закрываются	24
6.3	Ворота работают медленно	25
6.4	Полотно ворот выходит из направляющих.....	26

6.5 Запись О ТО и неисправностях 27

7 План ТО 28

2 Введение

2.1 О компании производителе в Китае

С момента своего создания компания DoorSpeed опирается на свой превосходный технический уровень, постоянно занимается новаторством и инновациями. Компания занимается исследованием автоматизированных высокоскоростных дверей, внедрением передовых технологий из развитых стран и имеет опыт проектирования, производства, строительства и сервисная команда. Современное предприятие, интегрирующее производство, производство, продажи, монтаж и послепродажное обслуживание для более качественного и быстрого обслуживания клиентов в Китае и России (DoorSpeed XHF).

Продукция DoorSpeed используется в логистике, автомобильной промышленности, пищевой промышленности, фармацевтике, аэропортах, заводах по производству электронных продуктов, морозильных и холодильных складах, торговых центрах и других местах, а ее продукция широко используется в 500 крупнейших компаниях мира в Китае. Высокоскоростные ворота из ткани ПВХ DoorSpeed XHF серии T224 зарекомендовали себя, как качественный и технологичный продукт в Китае и России.

Удовлетворение потребностей клиентов — наше вечное стремление. Мы продолжим привлекать иностранных специалистов, привлекать и внедрять передовые иностранные технологии для точного удовлетворения конкретных потребностей различных отделов промышленного производства и превращать DoorSpeed во всемирноизвестное предприятие в Китае.

2.2 О продукции завода

Основными функциями высокоскоростных ворот T224 являются:

-теплоизоляция; -контроль влажности;- пыленепроницаемость;- защита от насекомых; - звукоизоляция; -ветроустойчивость и т. д. для поддержания постоянной температуры, постоянной влажности и чистоты рабочей среды в цехе. Подходит для пищевой, медицинской, электронной, химической, автомобильной, текстильной, логистической и других областей.

Высокоскоростные ворота обладают характеристиками безопасности, высокой скорости и надежности. Помимо использования на обычных заводах, они также используются в медицине, пищевой промышленности, электронике, на чистых заводах, очистных мастерских, полиграфия, текстильная промышленность, супермаркеты, легкая промышленность, судостроительные заводы, морские суда дальнего и малого следования всех категорий. Изоляция территорий заводских зданий и любых других мест, требующих быстрого доступа.

2.3 Эксплуатационные характеристики ворот T224

Высокоскоростные ворота T224 — это высокоскоростные ворота для помещений, подходящие для частого использования.

Ворота требуют лишь небольшого места для установки и могут эффективно предотвратить попадание пыли, влаги и грязи в помещение.

При ударе в полотно ворот, полотно ворот «заправится в направляюще» автоматически, исключает необходимость ручного восстановления. Это приводит к минимуму времени простоя ворот и затраты на ремонт.

Скорость ворот и высокая герметичность повышают эффективность логистики, обеспечивают максимальную экономию энергии и обеспечивают комфортные условия работы персонала.

- * Идеальная герметизация проемов
- * Чрезвычайно высокая безопасность эксплуатации ворот
- * Надежная функция самовосстановления
- * Высокая скорость открытия и закрытия
- * Тихая работа ворот, около 65 дБ
- * Плавная работа ворот

В соответствии с политикой постоянной разработки новых продуктов компания DoorSpeed оставляет за собой право изменять рабочие параметры продуктов или деталей без предварительного уведомления.

3 Инструкция по безопасности

3.1 Обзор

Пожалуйста, внимательно прочтите инструкции по технике безопасности и данное руководство перед началом любой работы.

В следующем описании используются символы, предупреждающие читателя о различных опасностях.

	Указывает на потенциальную опасность. Пожалуйста, примите все возможные меры предосторожности при работе с электрическими материалами, поскольку они могут находиться под напряжением.
	Пожалуйста, внимательно следуйте инструкциям; игнорирование этого совета может привести к неисправности или создать опасность.
	Важная информация.
	Ворота должны обслуживаться, уполномоченным персоналом с сертификатом DoorSpeed XHF RUS

3.2 Меры безопасности и охраны труда при установке, использовании и обслуживании ворот:

- Поражение электрическим током может привести к смерти. Не прикасайтесь к частям, которые могут находиться под напряжением. Пожалуйста, обратите внимание на электрические компоненты во время установки, использования и обслуживания.
- В целях безопасности пользователя и правильной эксплуатации ворот строго

следуйте инструкциям данного руководства во время установки, использования и технического обслуживания.

- Только уполномоченный персонал может управлять внутренней системой высокоскоростных ворот DoorSpeed XHF, а соответствующий персонал должен изучить данное руководство.

Программирование блока управления выше уровня 2.0. только после общения с нашей компанией или получения письменного соглашения. Неправильная эксплуатация со стороны постороннего или неуполномоченного персонала может создать опасность для использования.

- Невыполнение установки или обслуживания в соответствии с данным руководством, а также установка или обслуживание неавторизованным персоналом приведет к аннулированию гарантии.
- Используйте ворота только в том случае, если блок управления закрыт.
- Убедитесь, что предупреждения о безопасности, коробка, блок в хорошем состоянии.



Предупреждения о безопасности должны быть всегда на виду.

- При необходимости короб защиты ворот необходимо разобрать для технического обслуживания. После отладки установите его повторно.
- В случае выхода из строя электрических или механических компонентов устройства необходимо сначала отключить и заблокировать электропитание. После блокировки выключателя перед выполнением операции необходимо подождать 15 минут, это время необходимо конденсаторам, используемым в инверторе, чтобы разрядиться.
- Сообщение о неисправности будет отображаться на экране инвертора, когда ворота перестанут работать. Пожалуйста, запишите эту информацию и обратитесь к этому руководству для поиска и устранения неисправностей и решений.

3.3 Автоматическое открывание в случае отключения питания

	<p>Для ворот с функцией «Открытие при сбое питания» не отключайте просто подачу к ним электроэнергии, поскольку ИБП будет продолжать генерировать ток. Перед выполнением операции главный выключатель (АВ) на блоке управления необходимо выключить, чтобы полностью остановить работу ворот. Кабель, соединяющий ИБП с главным выключателем, все еще находится под напряжением.</p>
--	--

Обратитесь к инструкциям ИБП, чтобы узнать, как отключить ток в проводке, соединяющем ИБП с главным выключателем(АВ) ворот в блоке управления.

4 Технические характеристики ворот T224

DoorSpeed XHF T224 - скоростные ворота предназначены для широкого спектра применений, и каждое ворота уникальны внутри и снаружи. Некоторые ворота закрываются за счет силы тяжести и упругого балласта, в то время как другие двери исключают конструкцию балласта и полагаются на боковые направляющие, которые толкают и тянут дверное полотно вверх и вниз для закрытия.

DoorSpeed XHF T224 - скоростные ворота отвечают самым строгим требованиям безопасности во всех аспектах. Закрываются гравитационным приводом. Нижний край полотна ворот мягкий и эластичный. Все полотно двери не содержит несущих или твердых материалов, что обеспечивает безопасность и одновременно увеличивает скорость. Функция самовосстановления при сходе с направляющих снижает затраты на техническое обслуживание и повышает эффективность работы.

4.1 Описание

Место использования: использование в помещении.

Максимальный размер: ширина 3500 мм× высота 3500 мм. Ворота изготовлены полностью из нержавеющей стали SUS304 в стандартной комплектации.

Скорость открытия и закрытия: скорость открытия регулируется до 2,4 метра в секунду (опция: сверхскоростной двигатель со скоростью 5000 об/мин); скорость закрытия регулируется в пределах 0,5-1,5 метра в секунду.

Принцип работы: гравитационный, нижний край гравитационный мягкий и эластичный.

Конструкция: Направляющие ворот изготовлены из нержавеющей стали, все короба ворот- из нержавеющей стали. Вал ворот из нержавеющей стали: диаметр 110×2 мм, стальной фланец вала 29мм..

Боковой направляющий паз: Материал представляет собой армированный полиэтилен и устанавливается в С-образный паз воротной стойки.

Воротное полотно: Материал – высокопрочный ПВХ с сетчатым покрытием (доступен в нескольких цветах), оснащен продольными направляющими (боковые направляющие из ТПУ высокой плотности).

Блок управления: сервоконтроллер 220 В/ 0,75-1,5 кВт (подробную информацию см. в технических характеристиках блока управления в данном руководстве). Двигатель: серводвигатель 220 В/ 0,75кВт (подробную информацию см. в технических характеристиках двигателя в данном руководстве).

Концевой выключатель положения: абсолютный энкодер

Фотоэлемент безопасности: фотоэлектрический защитный переключатель на пересечение луча. Установлен на высоте 250-500 мм в стойке ворот. Ворота откроются немедленно при обнаружении пешехода или транспортного средства.

Беспроводной датчик защиты в полотне ворот(чувствительная кромка): эта система обнаружения состоит из передатчика на нижнем уплотнительном крае полотна и приемника в блоке управления. Эта система работает по принципу «разомкнутого контура»: при обнаружении препятствия в нижней части датчика передатчик отправляет сигнал на приемник, а приемник немедленно выдает команду на открытие ворот.

Датчик размотки полотна(концевик): установлен на соединительной трубе кронштейна ворот. Когда на пути полотна ворот появляются препятствия, которые мешают нормальному закрытию полотна ворот, может быть обнаружена неправильная форма намотки на вал, то концевик немедленно выведет команду СТОП.

Ключ аварийной разблокировки: представляет с собой шестигранник Т-образной формы, установленный в блок управления снизу. Ключ вставлен в площадку с концевым выключателем. Контакты концевого выключателя подключены к клеммам блока управления на – СИГНАЛ «СТОП». В случае управления ворот аварийным ключом, ключ необходимо вытащить из блока, вставить в привод ворот(окно в коробе), нажать на ручку тормоза низ и вращать.

4.2 Технические размеры конструкции ворот DoorSpeed XHF T224 Clean SS

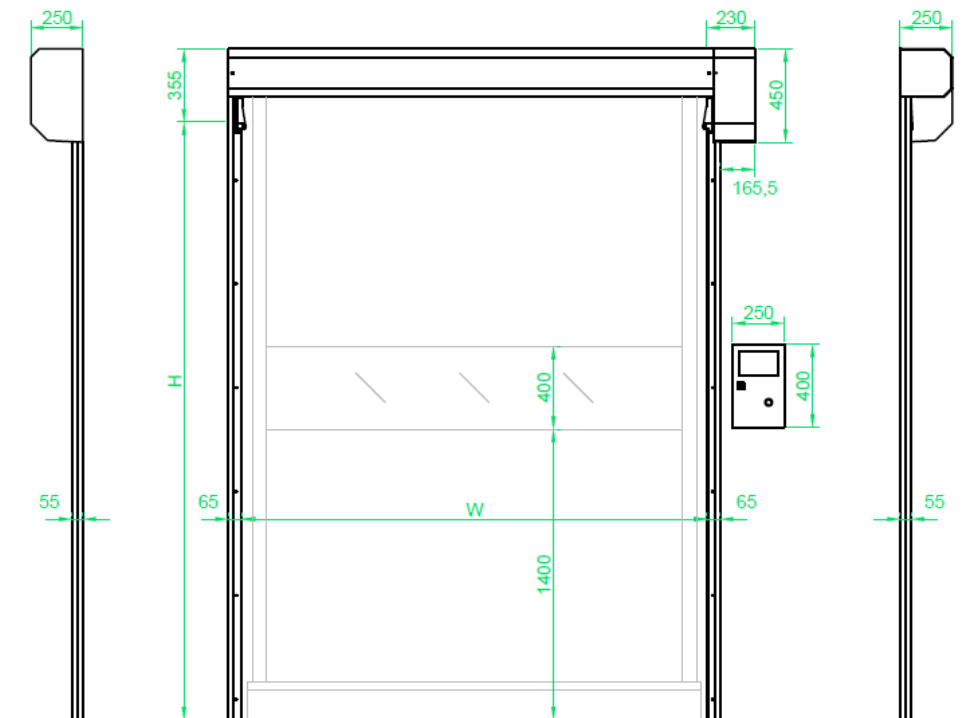


Рисунок 4-1: Пространство, необходимое для установки высокоскоростных ворот T224.

5 Монтаж ворот



5.1 Набор инструмента для монтажа ворот



Кол-во	Наименование
1	Перфоратор
1	Бур по бетону – 6,10,12мм.
1	Дрель или шурупверт
1	Набор сверл 6,9,8,10-13. Шестигранники. Набор гаечных ключей 10,13,17,22.
1	Уровень(исправный)
1	Молоток
1	Удлинитель с заземлением 10-50м.
1	Мультиметр, индикаторная отвертка

Кол-во	Наименование
1	Отвертка – плоская, крест
1	Инструмент для зачистки провода
1	Кусачки
1	Рулетка
1	Маркер
1	Изолента
1	Ножницы
4	Струбцины 500мм
1	Набор насадок на дрель

5.2 Измерения перед установкой

- 5.2.1 Пожалуйста, сообщите Заказчику о прибытии на объект и прохождения ТБ и доступа.
- 5.2.2 Проверьте строительный проем на надежность креплений, соответствие размерам и допускам к технологическим монтажным размерам ворот.
- 5.2.3 Аккуратно распакуйте ворота. Использовать режущие инструменты для распаковки полотна ворот – запрещено.
- 5.2.4 Проверьте комплект поставки, соответствие размеров ворот.

5.3. Сборка ворот

Соедините направляющие ворот с кронштейнами вала. Используйте соединительные скобы (левый/правый), болты и гайки в комплекте для соединения этих частей. Сборку производите возле проема ворот в безопасном месте. Оградите место сборки ворот лентой.

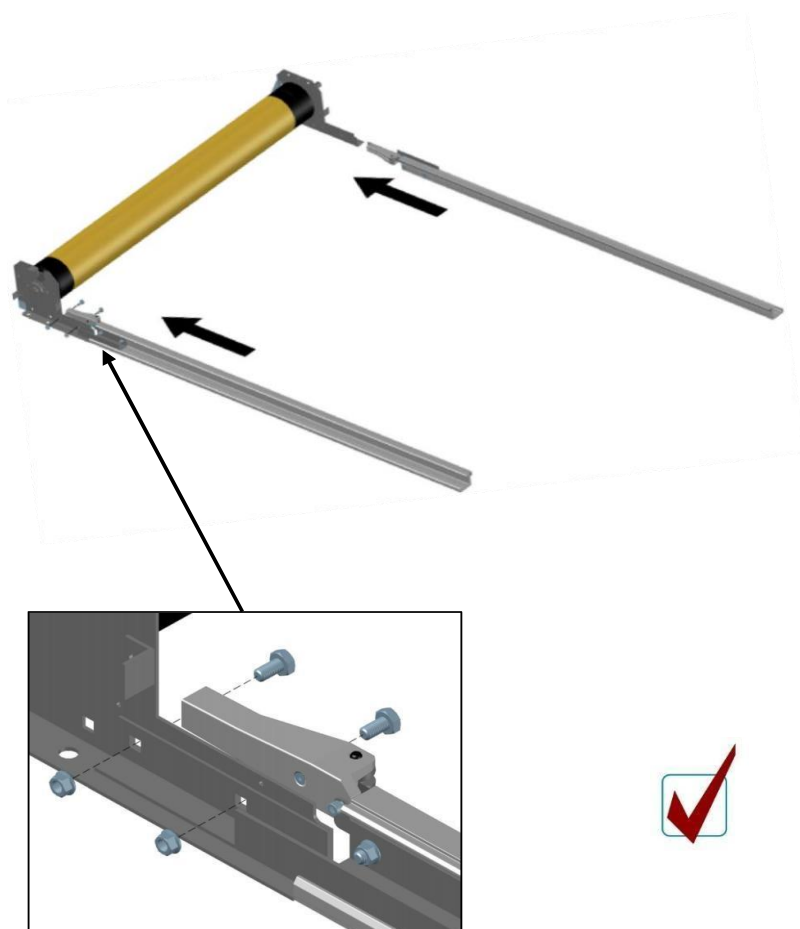


Рис. 5-1: Сборка на земле.

5.4 Поднятие ворот к проему

Защитите полотно ворот от механического повреждения при установке.

Поднимите ворота и прислоните к проему ворот.

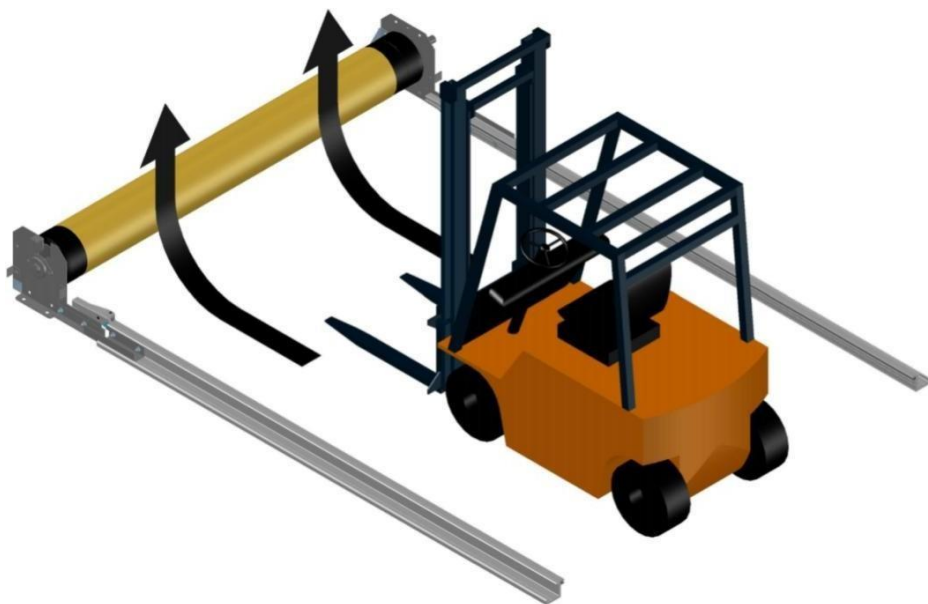


Рис.5-2: Поднятие ворот к проему.

5.5 Крепление ворот к проему

Убедитесь в правильном расположении элементов ворот – вал ворот установлен горизонтально, направляющие ворот вертикально. Выставьте по уровню горизонтальное положение вала(соединительная труба между кронштейнами) и вертикальное положение направляющих. Закрепите с помощью крепежа (в зависимости от проема крепеж подобрать) кронштейны вала ворот и направляющие. Не затягивайте крепеж ворот, это позволит вам регулировать горизонталь и вертикаль воротных узлов. После итоговых измерений затяните крепеж кронштейнов вала. После установки полотна согласно Рис. 5-4, затяните крепеж направляющих.



Рис.5-3: Установка к проему

5.6 Установка правильного положения ворот и полотна ПВХ

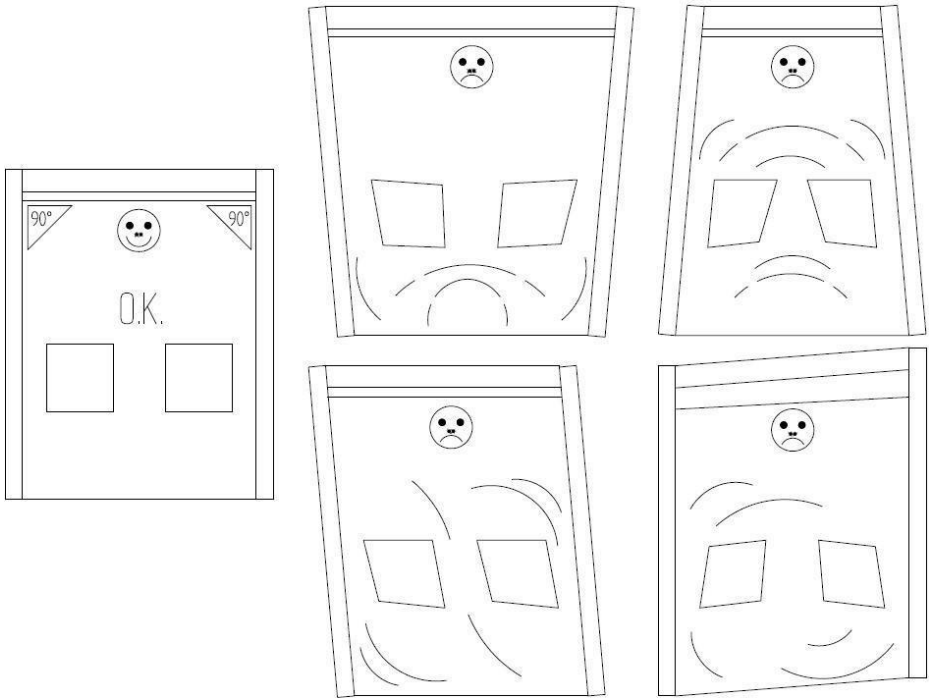


Рис.5-4: Установка под прямым углом



5.7 Установка электропривода на вал (по необходимости) у

Используйте П-образный кронштейн для соединения привода ворот и вала. Закрепите шпонку вала на специальный клей(не входит в состав комплекта). Установите амортизирующие прокладки. Наденьте привод на вал и закрепите все крепления.

Этот монтаж привода производят сборщики на заводе изготовителя. В случае, если по техническим причинам нет возможности соединить привод с валом ворот на производстве – это делают монтажные организации на объекте.

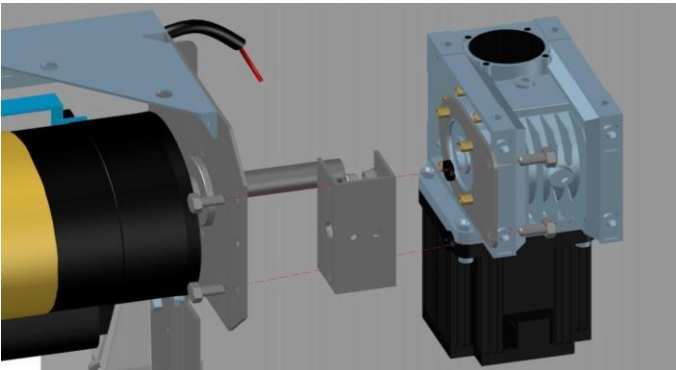


Рис5-5: Установка электропривода

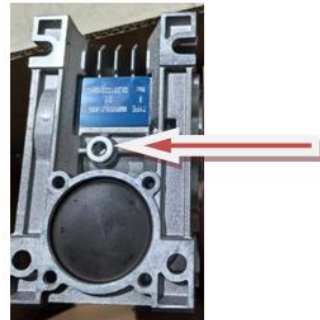


ВНИМАНИЕ!!!

Данный тип заглушки необходимо открутить на $\frac{1}{2}$ оборота против часовой стрелки после монтажа ворот на проем.



Данный тип заглушки необходимо заменить на сапун, поставляется в комплекте, после монтажа ворот на проем.



5.8 Заправка полотна ворот в направляющие

Снимите защитную пленку с полотна ПВХ на валу ворот. Будьте аккуратны, не повредите полотно ворот. Размотайте полотно ворот – один оборот. Заправьте полотно в блок заправки полотна и ПВХ направляющую. С помощью ключа (Т-образного разблокировки) вращая привод ворот, заправьте полотно ворот в направляющие полностью.

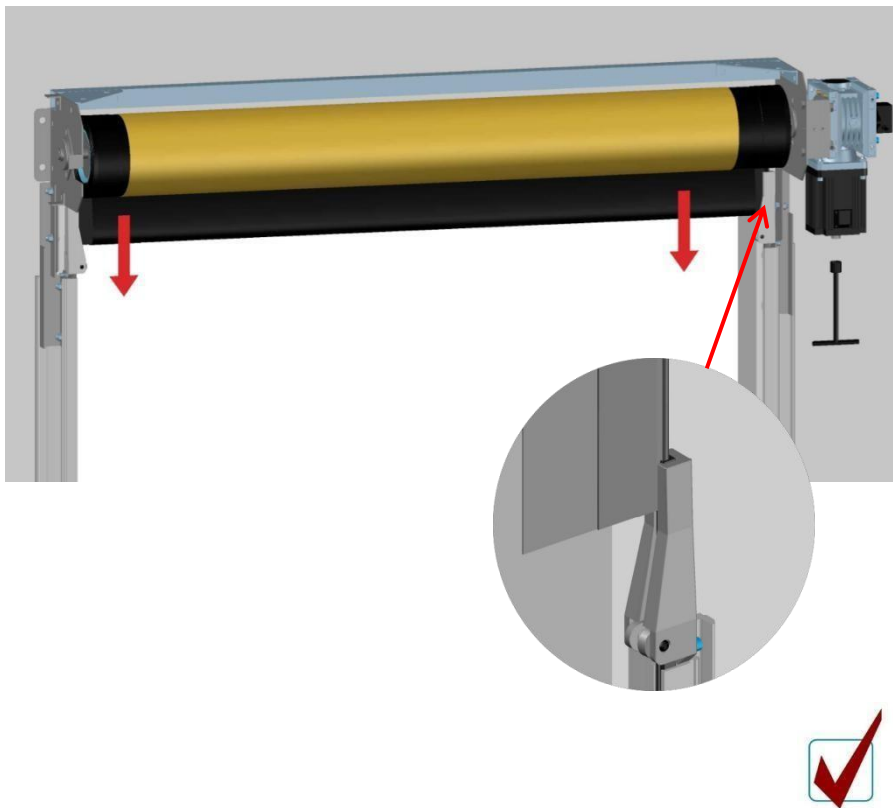


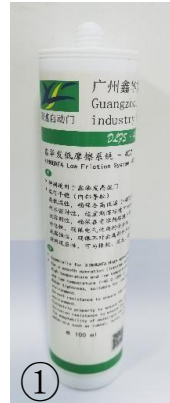
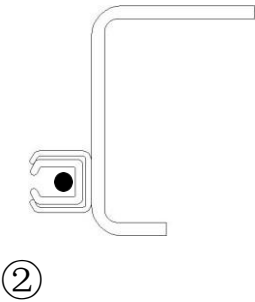
Рис.5-6: Установка полотна ворот в направляющую

5.9 Смазка направляющих

С помощью смазки DLFS-407 смажьте ПВХ направляющую и кромку полотна ворот. Используйте только оригинальную смазку ворот ①.

Используя пистолет для силикона, выдавите смазку в канавку направляющей ②, выдавите по капле на расстоянии 500мм. друг от друга.

После смазки полотна и направляющих, удалите излишки смазки ③.



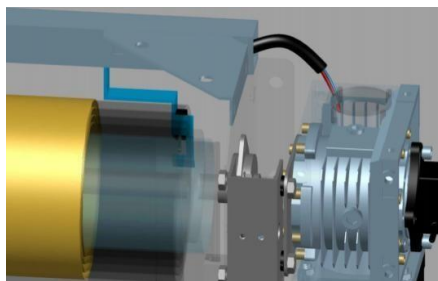
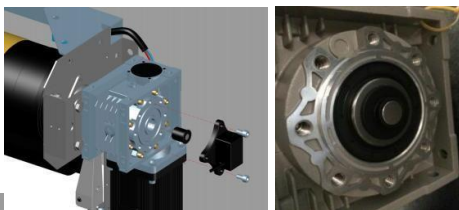
5.10 Монтаж электрической части

Установите блок управления ворот на место, которое укажет Заказчик. Стандартное место установки блока управления – 1200мм от уровня пола, расположение со стороны электропривода.

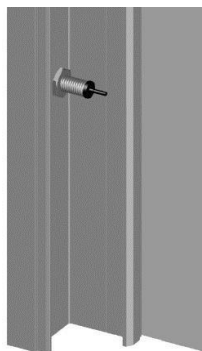
Проверьте входящее напряжение 220Вт, заземление, проводку между двигателем и блоком управления. Внимательно изучите электрическую схему блока управления и подключите все в следующем порядке:

- Блок управления привода
- Энкодер
- Концевой выключатель размотки полотна
- Датчик чувствительной кромки полотна WDD
- Фотоэлементы безопасности
- Элементы управления воротами – кнопки, радары, магнитные петли.
- Убедитесь в изоляции всех проводов и подключите основной источник питания к блоку
- Установите на место все защитные короба на ворота. **Короба для направляющих ворот крепят с помощью болтов с шестигранником. Болт для крепления короба направляющих - закручивать с минимальным усилием!!!**

Установите энкодер. Пожалуйста, обратите внимание – магнит плотно фиксируется в отверстии.



Размотайте кабель фотоэлементов, соедините Кабеля по цветам и подключите к блоку управления



Высота установки ф.э. – 300мм-500мм.

Рис.5-7: Монтаж электрических систем

5.11 Настройка пределов полотна ворот

Настройка положения полотна ворот в открытом состоянии – нижняя часть полотна должна быть выше на 20-30мм. «подшипника заправки»

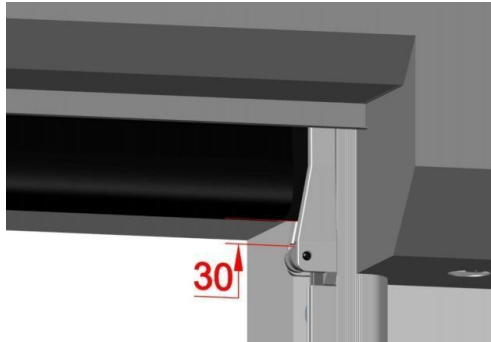


Рис.5-8: Настройка верхнего положения полотна ворот

Настройка нижнего положения полотна ворот – полотно плотно соприкасается с полом в нижнем положении и обеспечивает лучшую герметичность проема.



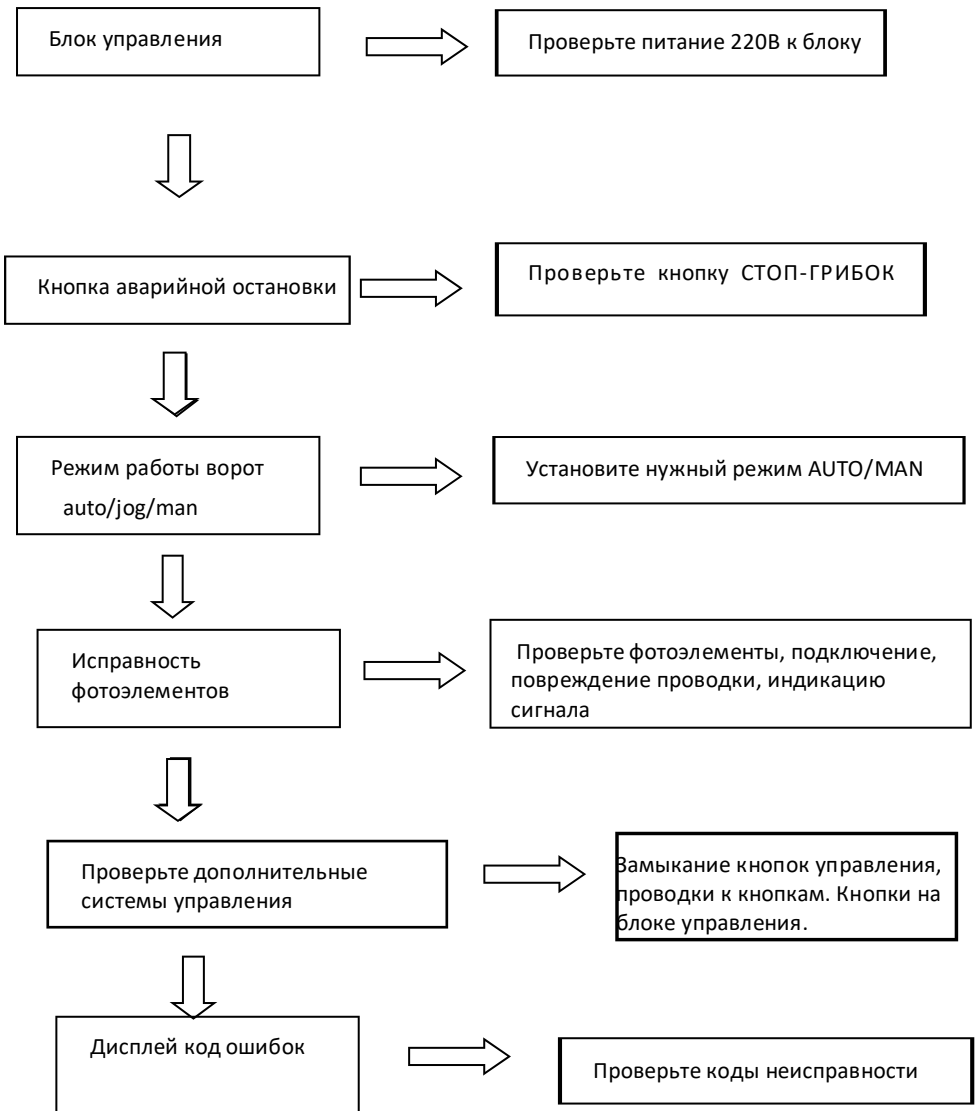
Рис.5-9: Настройка нижнего положения полотна ворот

6. Диагностика неисправностей

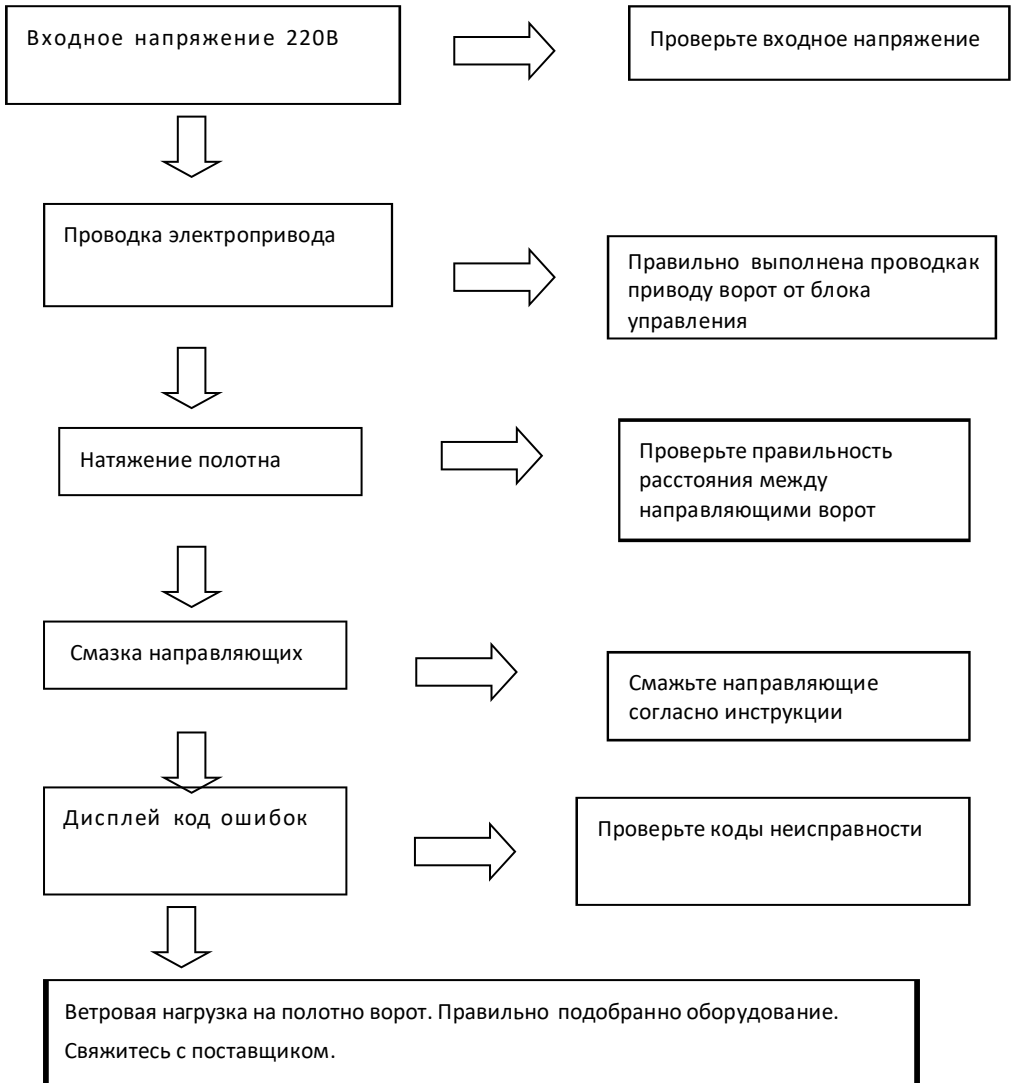
6.1. Ворота самостоятельно открываются во время цикла закрытия



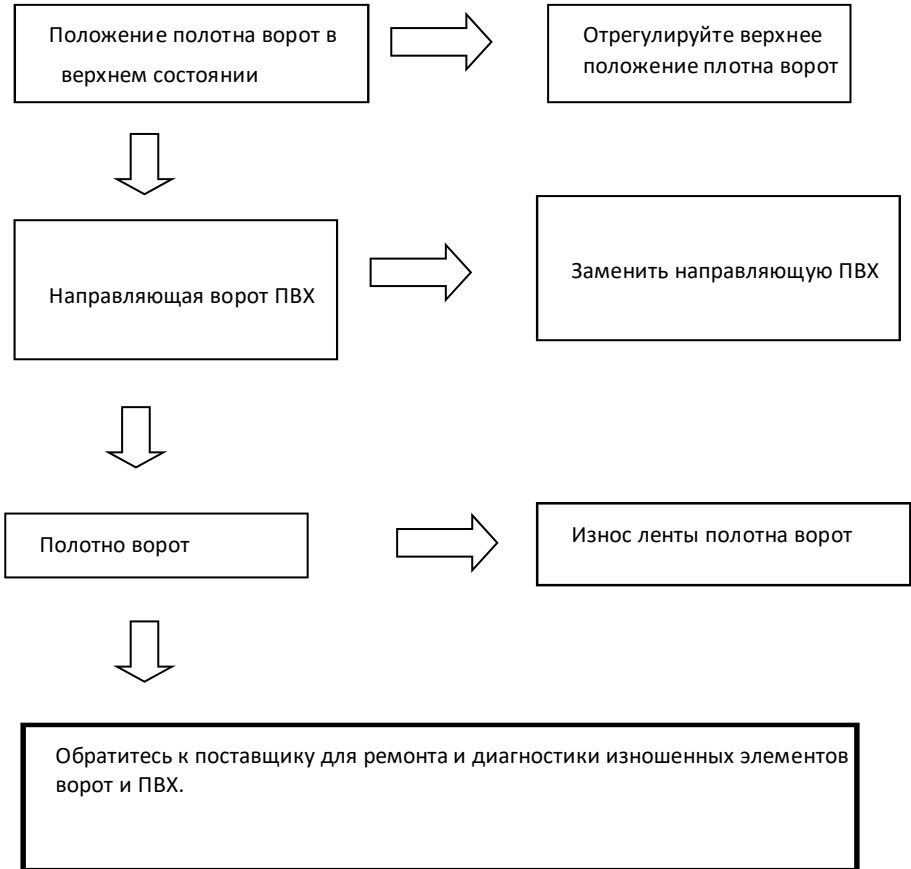
6.2 Ворота не закрываются



6.3 Ворота работают медленно



6.4 Полотно ворот выходит из направляющих



Компания	№ оборудования	Дата	Количество циклов	Запись о неисправности	Исполнитель ФИО	Подпись Заказчика

6.5 Запись о ТО при неисправности



Только обученный персонал может выполнять работы по ТО и ремонту ворот. Неправильная эксплуатация может привести к неисправности ворот DoorSpeed XHF T224 и отказу в гарантийных обязательствах.

**График и список
ТО**

№ оборудования
Количество

Дата обслуживания
Специалист

√ = исправно × = не исправно	Осмотр ворот	Крепление		Работа ворот	Электропривод	
		Стойки			Редуктор, подшипники	
		Соединительные элементы			Механизм самовосстановления	
		Короба			Полотно ПВХ – намотка, сварка швов, натяжка	
		Вал			Износ направляющих	
		Зазоры			Наличие смазки	
	Исправность конструкции	Эл.привод		Исправность блока	Кнопки блока	
		Блок управления			Параметры дисплея	
		Фотоэлементы			Напряжение и ток	
		Энкодер			Выключатели и кнопки	
		Кромка			Внутренние схемы	
		Другое			Исправность функций блока	Внешнее управление
	Проводка	Состояние кабеля питания		Фотоэлементы сигнал		
		Состояние кабеля подключения ворот к блоку и приводу		Кромка полотна		
				Другое		

Прим.

Скоростные ворота DoorSpeed XHF T224 необходимо обслуживать/осматривать один раз в 6 месяцев или каждые 50 000 циклов использования, чтобы обеспечить нормальную работу ворот и избежать неисправностей.

